



CSR Report 2020



Česká zemědělská
univerzita v Praze

Univerzita plná života



Univerzita plná života

CZU.CZ

Obsah

1 / Úvod	7
2 / CSR na ČZU v číslech za rok 2020	8
3 / Strategické řízení	10
4 / Vzdělávací činnost	12
5 / Tvůrčí činnost	14
6 / Provoz univerzity	18
6.1 / Odpady	18
6.2 / Energie a emise	20
6.3 / Management vody	21
6.4 / Biodiverzita	21
6.5 / Well-being zaměstnanců a studentů	22
7 / Činnost fakult	24
8 / Vnější vztahy	26
9 / Zhodnocení aktuální pozice ČZU a doporučení pro další rozvoj CSR aktivit	28

Česká zemědělská univerzita v Praze (dále jen ČZU) vyznává principy a zásady trvalé udržitelnosti, které jsou dlouhodobě zakotveny v její misi i vizi, a jsou zároveň i nedílnou součástí veškerých řídicích, vědecko-výzkumných a dalších činností. Česká zemědělská univerzita si plně uvědomuje svou odpovědnost vůči okolí a společnosti, a proto pravidelně přináší řešení environmentálních a sociálních problémů, šíří povědomí o udržitelném rozvoji a minimalizuje negativní dopady své činnosti na životní prostředí. Svými hodnotami a jednáním se snaží být příkladem nejen dalším vzdělávacím institucím, ale také veřejnému a soukromému sektoru.

Vizi ČZU je stát se do roku 2030 institucí, která bude lídrem vývoje a propagace řešení pro udržitelný rozvoj. Působení univerzity bude stále více přispívat k řešení globálních problémů a ČZU tak bude ve všech svých činnostech eliminovat negativní dopady na životní prostředí.

Každoroční reporting v podobě CSR reportu reflektuje zejména uskutečňovanou práci v oblasti strategického řízení a koordinaci CSR Rektorátem, zahrnuje zásadní aktivity, jež odrážejí přijetí hodnot společensky odpovědného chování jednotlivých fakult, dalších univerzitních pracovišť v rámci kampusu a studentských spolků. CSR report dokládá činnosti v návaznosti na ostatní univerzitní reporty za sledované období.

Vzhledem k členění Strategie CSR 2030 České zemědělské univerzity v Praze je CSR report koncipován podle struktury hlavních činností univerzity:

- Strategické řízení
- Vzdělávací činnost
- Tvůrčí činnost
- Provoz univerzity
- Odpady
- Energie a emise
- Management vody a biodiverzita
- Well-being zaměstnanců a studentů
- Vnější vztahy
- Činnost fakult

2 / CSR na ČZU v číslech za rok 2020

Zejména v roce 2020 bylo patrné, že společenská odpovědnost je vlastní nejen zaměstnancům ČZU, ale také jejím studentům a univerzitním partnerům. Opatření spojená s prevencí vzniku a šíření onemocnění covid-19 podnítila intenzivní spolupráci všech zmíněných skupin.

Česká zemědělská univerzita poskytovala výpočetní techniku pro výzkum léčiv, vyráběla dezinfekci, univerzitní vědecké týmy vyvíjely ochranné masky za účelem omezit šíření koronaviru, vědečtí výzkumníci nadále pokračují ve výzkumu přenosu viru způsobujícího epidemii covid-19 mezi lidmi a zvířaty, obor bezpečnosti ve spolupráci se studenty rozvážel roušky společně s dezinfekcí a potravinami potřebným, studenti nabídli svou pomoc s nákupy potravin a jejich rozvozem obcím v okolí kampusu univerzity v Praze-Suchbátě, magistrátu a nemocnicím, studenti pomáhali také zemědělcům, kterým v době omezení scházely pracovní síly.

Kalendářní rok 2020 na ČZU přinesl:

- 
1 nový „zelený pavilon“
 (Pavilon tropického zemědělství na ČZU)
- 
165 tun zkompostovaného bioodpadu
- 
150 952 ušetřených PET lahví (0,5 l)
- 
59 nových studijních programů souvisejících se CSR,
 jež byly navrženy k akreditaci (studijní plány obsahují
 např. studijní předměty s úzkou vazbou k CSR)
- 
30 nově vysázených stromů, **100+** nově vysázených
 keřů, **1000+** nově vysázených trvalek v kampusu ČZU
- 
53. místo v celosvětovém žebříčku UI Green Metric
 World University Rankings
- 
1 uspořádanou CSR konferenci na téma Třetí role vyso-
 kých škol a jejich odpovědnost vůči společnosti





3 / Strategické řízení

Posláním ČZU je v oblasti vzdělávání, vědy a výzkumu i v oblasti svého působení ve společnosti být vlajkovou lodí v prosazování principů udržitelnosti. Při naplňování svého poslání ČZU reflektuje zavedené tradice univerzity, které aplikuje v současném prostředí, a inovativně reaguje na aktuální výzvy zejména v oblasti vědecko-výzkumné a pedagogické stejně jako v oblasti mezinárodních aktivit a spolupráce s praxí a regiony. Ve svých činnostech dbá na zásady trvale udržitelného rozvoje, jež dává do souladu s ekonomickými, sociálními a environmentálními potřebami. Česká zemědělská univerzita implementuje **Agendu 2030 OSN**, kterou propojuje s kontextem politiky **Zelené dohody pro Evropu**.

Ve svých aktivitách se ČZU významně podílí na rozvoji **bioekonomiky, biotechnologií, chytré cirkulární ekonomiky, zvládnání klimatických změn** a řeší otázky sucha, potravinové bezpečnosti a také oblast odolnosti venkovského prostoru v ČR, v Evropě i na celém světě (viz obr. 1). Česká zemědělská univerzita vzdělává své studenty

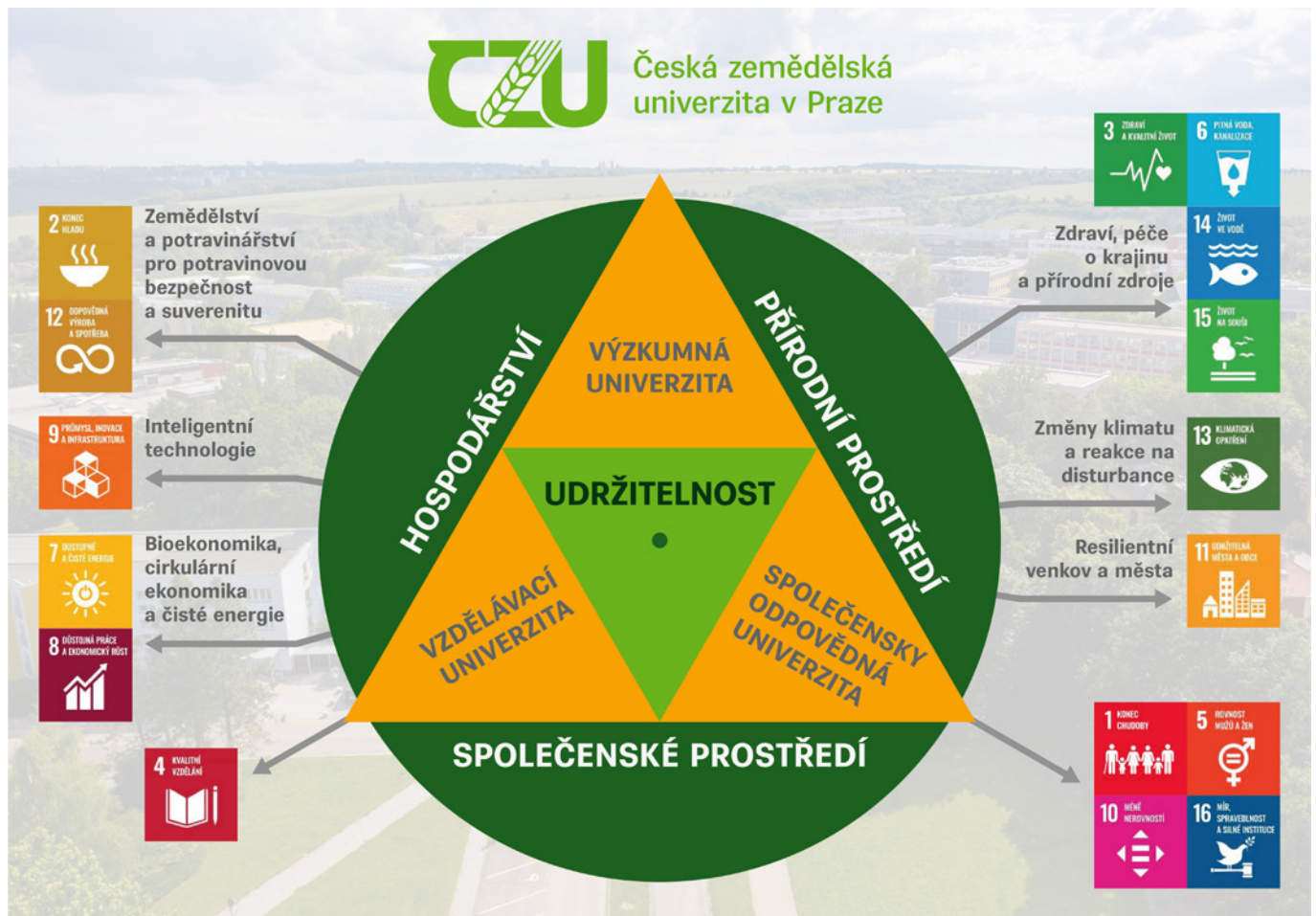
a studentky tak, aby společně přispívali k udržitelnosti a kvalitnímu prostředí pro život v ČR i v zahraničí.

ČZU si především z hlediska svého zaměření určila ve **Strategii udržitelnosti 2030** prioritní cíle udržitelného rozvoje, kterým se věnuje přednostně. Ze CSR reportu 2020 je však patrné, že ČZU je propojena se všemi cíli udržitelného rozvoje OSN a aktivně přispívá k jejich naplňování.



Aby mohly být **principy trvale udržitelného rozvoje (TUR)** plně integrovány do veškerého fungování a působení ČZU, byl zde vybudován systém pro správu udržitelnosti a společenské odpovědnosti – celouniverzitně jej koordinuje Rektorát a patří do gesce jednoho z prorektorů. Do realizace této agendy spadá příprava **CSR strategie**, která předkládá konkrétní opatření navazující na Cíle udržitelného

Obrázek 1. Klíčové principy strategického zaměření ČZU a jejich vztah k cílům udržitelnosti OSN



rozvoje OSN. Jinou důležitou úlohou je monitoring vybraných indikátorů TUR a následná příprava CSR reportu. Mezi další agendu patří mezinárodní spolupráce rozvíjející nápady pro udržitelnou regionální spolupráci ve světě, organizování studentské CSR soutěže, realizace CSR projektů, příprava každoroční CSR konference, správa webových stránek na téma CSR atd.

Ke komunikaci témat spojených se společenskou odpovědností a udržitelností slouží webové stránky www.csr.czu.cz. Webové stránky informují o novinkách v oblasti CSR činnosti Rektorátu a jednotlivých fakult a trvalých projektech a opatřeních, které se na univerzitě uskutečňují. Za rok 2020 bylo uveřejněno 15 aktualit. Na stránkách je možné stáhnout CSR reporty z předchozích let a Strategii udržitelnosti 2030. Webové stránky umožňují zpětnou vazbu od zaměstnanců, studentů i veřejnosti. Česká zemědělská univerzita se zabývá popularizací tématu udržitelného rozvoje uvnitř i vně instituce. Ke komunikaci aktualit udržitelného rozvoje dochází i prostřednictvím jiných komunikačních kanálů – např. v interní i veřejné verzi ČZU newsletteru, v časopise Živá univerzita nebo prostřednictvím sociálních sítí.

ČZU je opět nejudržitelnější univerzitou v Česku. V rámci ČR univerzita obhájila své prvenství v celosvětovém žebříčku UI Green Metric World University Rankings. Celkově se ČZU umístila na 53. místě v udržitelnosti z 912 hodnocených univerzit.

ČZU se umístila na prvním místě v Národní ceně České republiky za společenskou odpovědnost 2020 v kategorii Veřejný sektor, velké a střední podniky – chytré inovace. ČZU zároveň získala ocenění Společensky odpovědná organizace II. stupně a mezinárodní ocenění Evropské nadace pro management kvality „**Committed to Sustainability**“, vycházející z Modelu excelence EFQM. Ocenění ČZU v Národní ceně potvrdilo, že jsou principy udržitelnosti a společenské odpovědnosti (CSR) na ČZU pevně zakořeněny a systém řízení aktivit CSR je plně funkční. Do Národní ceny České republiky za společenskou odpovědnost organizované Radou kvality České republiky se ČZU přihlásila poprvé.

Nadregionální působení ČZU reflektuje také dobré umístění v žebříčku **Impact Ranking**, který je zaměřen na třetí roli univerzit z pohledu naplňování tzv. cílů udržitelného rozvoje, jež vyhlásilo OSN. V žebříčku za rok 2020 se ČZU umístila na 201.–300. místě.

Česká zemědělská univerzita byla i v roce 2020 aktivním členem **Asociace společenské odpovědnosti (ACSR)**. ACSR je největší iniciativou společenské odpovědnosti (CSR) a cílů udržitelného rozvoje (SDGs) OSN v Česku. ACSR propojuje soukromou sféru s veřejným sektorem, neziskovým sektorem a vzdělávacími institucemi. Přispívá k vytváření odpovědnější společnosti, která se ve svém počínání navrácí k tradičním hodnotám.

Česká zemědělská univerzita systematicky připravuje strategické nastavení rozvoje lidských zdrojů s cílem obdržet ocenění HR Award – plným názvem **HR Excellence in Research Award**. Cílem projektu je nastavit strategické řízení výzkumu a vývoje na ČZU v Praze v souladu s podmínkami Evropské charty pro výzkumné pracovníky a Kode-

xu chování pro přijímání výzkumných pracovníků a získání a udržení ocenění HR Award. Ocenění je mezinárodním standardem pro pravidla kvality v řízení a v rozvoji lidských zdrojů ve vědě a výzkumu a znamená záruku evropského standardu v péči o zaměstnance, otevřenost a transparentnost výběrového řízení a kvalitu pracovního prostředí. Pro organizaci znamená logo HR Award větší atraktivitu při oslovování vědeckých pracovníků ze zahraničí nebo pro získávání grantů.

Česká zemědělská univerzita má zpracovaný **etický kodex**, který nabádá zaměstnance a studenty k tomu, aby si uvědomovali odpovědnost za svou činnost a za svůj vliv. Vede také **etickou komisi**, jež v roce 2020 zasedla jednou. V rámci projektu HR Award ČZU pracuje ČZU na rozšíření etického kodexu a na něj navazujících dokumentů (jako např. GRP Guideline). Dále pracuje na vytvoření nové organizační struktury Etické komise pro zvýšení efektivity komise tak, aby zajistila dodržování etických zásad nejen v oblasti etiky výzkumu a tvůrčí činnosti, ale i v oblasti etiky mezilidských vztahů a morálních principů.

4 / Vzdělávací činnost

Díky zaměření ČZU na udržitelný rozvoj tvoří oblast ekologie, pocho- pení propojení a souvislostí přírodních dějů **integrální součástí větších částí studijních předmětů**. Podobně jako u činností v oblasti výuky a vzdělávání je problematika udržitelného rozvoje a společen- ské odpovědnosti významnou a pro úspěšný výzkum v dnešní době nezbytnou součástí vědecké práce všech fakult ČZU.



Témata udržitelného hospodaření, ochrany přírody, využití obnovitelných zdrojů energie, zpracování odpadů, potravinové bezpečnosti jsou součástí studia napříč všemi fakultami a jsou zohledňovány při nových akreditacích studijních programů. I v roce 2020 byl kladen

důraz na začlenění CSR témat do **studijních plánů a opor nově vznikajících studijních programů**. Ke schválení nebo k akreditaci Radě pro vnitřní hodnocení jich bylo v uplynulém roce předloženo 59. Se společenskou odpovědností úzce souvisí například nově akreditova- ný studijní program **Biotechnologie, Aplikovaná a krajinná ekologie** nebo **Environmentální vědy o Zemi**. Společenská odpovědnost zasa- huje do studijních plánů studijních programů všech fakult ve všech uskutečňovaných typech studia – bakalářské, magisterské a doktor- ské studijní programy.

Česká zemědělská univerzita rozvíjí různé formy celoživotního vzdělá- vání a současně soustavně podporuje i **Univerzitu třetího věku**. Další podobou vzdělávacích aktivit, které mají sociální rozměr napomáhají- cí eliminovat genderové rozdíly v rodinné dělbě práce (starost o děti během jejich volna), je **letní dětská univerzita**. Pravidelně ji organizu- je Fakulta agrobiologie, potravinových a přírodních zdrojů, Technická fakulta, Fakulta lesnická a dřevařská a Fakulta životního prostředí.

V listopadu 2020 ČZU zorganizovala CSR konferenci na téma **Třetí role vysokých škol a jejich odpovědnost vůči společnosti**. Vzhle- dem k nařízením vlády nemohla konference proběhnout v prezenční formě, a byla uskutečněna online. Prezentace řečníků formou videí jsou ke zhlédnutí v galerii na webových stránkách CSR ČZU. Řečníci se věnovali inovacím ve státní správě a jejich spolupracím s univerzi- tami, sdíleli své zkušenosti z účasti v Národní ceně za CSR a hovořili o důležitosti zelených střeš v městském prostoru.

V oblasti nadnárodního působení se ČZU v roce 2020 nadále věnovala těmto rozvojovým a vzdělávacím projektům:

- Podpora aplikovaného výzkumu na Royal University of Agriculture (Kambodža)
- Podpora mladých univerzitních kapacit v oblasti kvality vzdělávání a vědecko-vý- zkmných aktivit na Ukrajině
- Meziuniverzitní spolupráce jako nástroj zvýšení kvality vybraných ukrajinských univerzit; budování kapacit farmářů se zaměřením na tvorbu hodnotových řetězců (Zambie)
- Podpora výuky a vědecko-výzkumné činnosti v oblasti biotechno- logií, zemědělské produkce a poradenství na Hawassa University (Etiopie)
- Podpora vědecko-výzkumné a pedagogické práce na Mostarské univerzitě a na Univerzitě Džemala Bijediče v Mostaru (Bosna a Hercegovina)
- Podpora rozvoje pedagogiky a výzkumu na Bantuské univerzitě v Mongu
- Rozvoj integrovaného přístupu k farmaření v Západní provincii Zambie
- Agribusiness for Life – Livelihoods, Innovation, Food and Empower- ment (Zambie)
- Zvýšení životní úrovně v pobřežním regionu Keni podporou ekolo- gické a fair trade certifikace malých farmářů
- Podpora výuky a vědecko-výzkumné čin- nosti v oblasti biotechnologií, zemědělské produkce a poradenství na Hawassa Uni- versity (Etiopie)
- Podpora vědecko-výzkumné a pedagogic- ké práce na Mostarské univerzitě a na Univerzitě Džemala Bijediče v Mostaru (Bosna a Hercegovina)
- Poskytnutí technické asistence IMAO Electric Ltd. související s instalací elektrárny na biomasu v provincii Thua Thien-Hue ve Vietnamu.





5 / Tvůrčí činnost

Výzkumy prováděné na jednotlivých fakultách jsou úzce propojeny s tématy CSR a často přispívají k udržitelným řešením. Důkazem je množství článků, jejichž autory nebo spoluautory jsou vědci z ČZU, publikovaných v časopisech **Nature** (např. článek *Climatic controls of decomposition drive the global biogeography of forest-tree symbioses*) a **Science** (např. články *Global distribution of earthworm diversity*, *Science-based wildlife disease response*), které vyšly v uplynulém období. Principy společenské odpovědnosti jsou společným jmenovatelem většiny výzkumných projektů, jichž jsou pracovníci ČZU součástí. Česká zemědělská univerzita tak tvoří množství unikátních výsledků, které mají dopad nejen v České republice, ale i v zahraničí. Pro zvýšení povědomí o těchto aktivitách mezi veřejností vydala ČZU knihu **ČZU 77x jinak**, jež tato témata přibližuje odlehčenou formou. Na tvorbě knihy se podílelo více než 100 autorů z ČZU. Publikace umožňuje rychlý vhled do 77 klíčových oblastí, jímž se univerzita aktuálně věnuje. Jsou to převážně témata, která mají zásadní vliv na náš život i život příštích generací. Například jde o následky klimatických změn, nedostatek pracovníků v zemědělství a lesnictví, potravinovou bezpečnost, lesy napadené kůrovcem, udržitelná řešení apod.



Významnou roli z pohledu tvůrčí činnosti s reálným dopadem na praxi sehrávají i mezifakultní pracoviště, jako je **Centrum pro vodu, půdu a krajinu (CVPK)**, které již třetím rokem funguje při ČZU a přináší zásadní poznatky pro řešení změny klimatu, jejichž význam je stále aktuálnější. Centrum vzniklo z iniciativy rektora ČZU prof. Petra Skleničky v reakci na potřebu komplexních řešení adaptace krajiny v ČR na klimatickou změnu. Vrátit vodu krajině, lesu i městům je smyslem aktivit CVPK. Centrum tvoří zkušené výzkumné týmy ČZU, jejichž zaměření komplexně pokrývá mezioborový charakter řešení problémů adaptace krajiny. Základním východiskem je budování konceptu tzv. **chytré krajiny**, který spočívá právě v hledání efektivních řešení pro adaptaci lesní, zemědělské a urbanizované krajiny na změny. V praxi se tento experiment odehrává v lokalitě Amálie nedaleko Lán a v Havlíčkových sadech na Praze 2. V současnosti se vybírají i další lokality. Centrum pro vodu, půdu a krajinu se zabývá problematikou komplexně, a svá zjištění proto formuluje do politických doporučení. O aktuální činnosti centra se může veřejnost dozvědět na tiskových konferencích a na webových stránkách cvpk.czu.cz.

Při ČZU funguje **podnikatelský inkubátor Point One**, který nabízí odborné konzultace, workshopy, mentoring a kvalitní zázemí pro začínající podnikatele. Podporuje především studenty ČZU, aby se realizovali v praxi, a pomáhá jim na jejich podnikatelské cestě. Zamě-



řuje se primárně na oblast udržitelného rozvoje, ekologii, potravinářství, zdraví, řemeslo a vzdělávání. Rok 2020 pro Point One znamenal povinný přesun do online prostředí, adaptaci na nové výzvy a velmi odlišný styl práce. Poprvé v historii proběhl téměř celý inkubační proces vzdáleně. I přesto se podařilo posouvat kupředu velmi zajímavé podnikatelské nápady, které mají vazbu na ČZU.

V roce 2020 se inkubovaly tyto projekty:

- **Agrioltaika** – snaží se změnit pohled Čechů na fotovoltaiku na polích.
- **V Pytli** – nabízí náhradu jednorázových obalů. Projekt přichází s unikátní myšlenkou, jak upcyklovat čedičová vlákna.
- **Life Test** – vytváří jedinečný produkt postavený na odhalení genetických predispozic.
- **RE.BRUNS** – zavádí ekologickou značku s doplňky pro pejsky. Doplňky pro zvířecí miláčky se vyrábějí z recyklovaných materiálů, které pocházejí z České republiky.

V říjnu 2020 proběhl nultý ročník **ČZU Film Fest**, festival mezinárodních dokumentárních filmů, který pořádá Česká zemědělská univerzita v Praze ve spolupráci s Academia Film Olomouc Univerzity Palackého v Olomouci. ČZU Film Fest je jedinečnou mezinárodní kulturní událostí, která reaguje na nejzávažnější současná společenská témata, jako je např. klimatická změna, udržitelné hospodaření s vodou, města jako tepelné ostrovy. Festival zároveň navazuje na některé již realizované projekty vyplývající ze spolupráce mezi ČZU a hlavním městem Prahou a jednotlivými městskými částmi. Jeho cílem je srozumitelnou formou prezentovat výsledky současné aplikované vědy laické veřejnosti a oslovit všechny, kteří se zajímají o udržitelný rozvoj, zdravý životní styl a ochranu životního prostředí. Na watchandknow.cz je po registraci možné všechny nabízené filmy v období festivalu zhlédnout zdarma. Festivalem ale vědecká filmová platforma nekončí a každý měsíc zveřejňuje nové inspirativní dokumenty zdarma. Festival vznikl jako pokračování **Life Science Festivalu**, který se od roku 2011 konal každoročně.

Posláním **Centra inovací a transferu technologií (CITT)** bylo i v roce 2020 aplikovat do praxe znalosti a technologie vznikající na ČZU. Univerzita generuje mnohé inovativní nápady, technologie a znalosti,



9 PRŮMYSL, INOVACE A INFRASTRUKTURA

kteřé jsou zásadní pro nalezení nových a lepších řešení nejrůznějších problémů a společenských výzev. CITT propojuje akademickou a průmyslovou sféru a zajišťuje plné využití potenciálu aplikovaného výzkumu univerzity. Centrum současně chrání a spravuje duševní vlastnictví ČZU, nastavuje podmínky pro transfer technologií a poskytuje poradenství vědcům i firmám.

Česká zemědělská univerzita se tak přímo podílí na realizaci strategických cílů vlády České republiky v naplňování **Inovační strategie České republiky 2019–2030**.

Centrum inovací a transferu technologií aktivně spolupracuje s vědeckými pracovníky, pedagogy a doktorandy tak, aby výsledky jejich činnosti bylo možné uplatnit v praxi a také aby vědečtí pracovníci, pedagogové a doktorandi mohli realizovat své podnikatelské plány například formou založení spin-off nebo start-up.

CITT podpořilo v roce 2020 tyto projekty:

- **Smart point for smart city.** Nové technické řešení městského mobiliáře propojující využití dřeva jako odolného obnovitelného materiálu a moderní technologie ostrovního fotovoltaického systému pro připojení a dobíjení mobilních smart zařízení uživatelů. Cílem projektu je realizovat designové smart lavičky pro

uživatelé v odpočinkových zónách měst a na volných prostranstvích určených k relaxaci.

- **Nové smart potraviny na bázi mikroparticulárních rostlinných bílkovin pro školní stravování.** Cílem projektu je vyvinout nové potraviny na bázi rostlinných bílkovin, které budou nahrazovat nedostatek proteinů u dětí školního věku a zároveň budou přispívat ke snížení jejich obezity. Návrh projektu počítá s vytvořením několika potravinových formulací, jež budou pro děti zajímavé jak vzhledově, senzorycky, tak nutričně. Projekt navazuje na problematiku pamlskové vyhlášky. Řešený projekt nabízí alternativu k potravinám nutričně nevhodným nebo nevyváženým a k potravinám obsahujícím lepek nebo alergie.
- **Využití sond typu „molecular beacon“ k rychlé a jednoduché detekci SARS-CoV-2 a jeho odlišení od viru chřipky.** Cílem projektu je navázat na úspěšně řešený projekt týmu RNDr. Černého, kterému se podařilo připravit LAMP test pro detekci RNA SARS-CoV-2. Projektový tým jej hodlá upravit způsobem, aby za využití sond typu „molecular beacon“ bylo možné výrazně zvýšit specificitu a senzitivitu reakce a zároveň od sebe odlišit nejdůležitější závažné respirační viry (tj SARS-CoV-2, viru chřipky typu A a viru chřipky typu B).
- **Vývoj obnovitelných smart materiálů a hybridních kompozitních materiálů na bázi WPC granulátů jako základní suroviny pro výrobu kompozitních materiálů z recyklovaných plastů a biomateriálů.** Probíhá vývoj WPC granulátů jako základní suro-



viny pro výrobu kompozitních materiálů na bázi recyklovaných plastů, dřeva, popílků či jiných lignino-celulóзовých odpadových materiálů.

- **Pulzní elektrický ohřivač (procesující potraviny PEF technologií).** V rámci projektu byl vyvinut a vyroben funkční vzorek přístroje na úpravu potravin s možným ohřevem pulzním elektrickým polem v kuchyňských podmínkách. Potravina je zpracována vysokonapěťovým pulzováním, při kterém dojde k porušení buněčných struktur. Takto upravené potraviny mají zachované všechny zdravé prospěšné látky, ale zároveň se díky porušení buněčných membrán v lidském těle lépe vstřebávají. Po procesu opulzování jsou také sterilizované. Technické řešení je mj. předmětem národního patentu – patentový průzkum potvrdil novost tohoto řešení a jeho patentovatelnost v celosvětovém měřítku.

Česká zemědělská univerzita a **Pražský inovační institut** v listopadu 2020 uzavřely memorandum o vzájemné spolupráci. Dohodly se, že budou společně využívat nejnovější vědecké poznatky pro řešení aktuálních problémů zejména v oblasti životního prostředí a městského rozvoje. Soustředí se například na projekty takzvaných inteligentních veřejných budov, které mají vertikální zahrady či zelené střechy, na rozvoj městského zemědělství a agroparků nebo na školní virtuální elektrárny.

V roce 2020 byla také v rámci soutěže zprovozněna **solární pergola**. Dřevěná pergola s velkým stolem a možností elektrického připojení se nachází před kolejí EFG. Pergola vytváří příjemné místo pro práci a odpočinek na čerstvém vzduchu a zároveň generuje energii pro napájení 2 notebooků a 4 mobilních telefonů zároveň. Cílem projektu je podpořit využívání obnovitelných zdrojů energie pro náš každodenní život, místo abychom se spoléhali na využívání fosilních paliv. Dalším záměrem je přimět studenty a zaměstnance ČZU ke konzumaci jedlých rostlin, které se vyskytují v okolí.

Poradenské středisko

Pro studenty se specifickými vzdělávacími potřebami na ČZU se v rámci celé univerzity poskytují odborné konzultace, posudky a jiné podpůrné služby; ty se zajišťují v garantované kvalitě s odbornou spoluprací Pražské organizace vozíčkářů, s Českou společností Dyslexie a pracovníky Tyfloservisu. Za rok 2020 středisko evidovalo 292 studentů a přímé poradenské činnosti bylo věnováno 900 hodin.

ČZU Campus sustainability challenge

Vedení ČZU každoročně vyhlašuje soutěž o nejlepší studentské projekty, které ČZU pomohou stát se odpovědnější a udržitelnější univerzitou. Vítězné týmy získají prostředky na realizaci svých nápadů a finanční stipendium.

V rámci soutěže ČZU Campus Sustainability Challenge 2020 byl podpořen studentský projekt **Realizace květnaté louky**. Za kolejí EFG na zhruba 600 m² nově vyseté louky od příštího roku napočítáme na 68 rostlinných druhů – z toho 80 procent porostu bude tvořit 59 druhů lučních bylin a na 20 procentech porostu vykvete 9 druhů lučních travin. Květnatá louka zvyšuje biodiverzitu prostředí a je také důležitým stabilizačním prvkem v krajině. Nabízí útočiště mnoha organismům včetně hmyzích opylovačů, kterým často chybí vhodný ekosystém k dokončení všech vývojových stadií.



6 / Provoz univerzity

V roce 2020 byl vzhledem k vládním opatřením provoz univerzity značně omezen, avšak výstavba nových budov v kampusu pokračovala.

V kampusu v uplynulém roce přibyl **Pavilon tropického zemědělství**, přezdívaný „zelený pavilon“, neboť disponuje mnoha zelenými technologiemi. Jsou jimi slunolamy na jižní straně, které mají zabránit přehřívání tepelně exponované strany objektu, předsazená fasáda zajišťující ochlazení objektu díky popínavým rostlinám, vytápění tepelnými čerpadly nebo nádrže pro záchyt dešťové vody sloužící k zalévání zeleně či splachování toalet. Část střechy pokrývá zeleň, jiná část je uzpůsobena k využití ke společenským akcím a v další jsou umístěny baterie na fotovoltaické články.

Rekonstruovaná budova **Auly ČZU** splňuje všechny nároky na moderní ekologický provoz. Aula plně odpovídá konceptu udržitelné výstavby budov v univerzitním kampusu. Vznikla zde další zelená střecha, která má kromě estetické funkce i schopnost absorbovat dešťové srážky a škodliviny z ovzduší, zadržovat oxid uhličitý či produkovat kyslík. Zavlažuje ji systém zadržující dešťovou vodu. Přebytečná voda se svádí do akumulčních nádrží a využívá pro splachování toalet v budově. Střecha byla přihlášena do soutěže Zelená střecha roku 2020, kde se v Ceně veřejnosti z celkových 21 přihlášených projektů umístila na 5. místě.

Byla zahájena stavba **Potravinářského pavilonu**. Česká zemědělská univerzita bude mít při Fakultě agrobiologie, potravinových a přírodních zdrojů unikátní výukové centrum zpracování zemědělských produktů. Výukové centrum, jehož realizaci finančně podpořila Evropská unie, je v ČR i ve střední Evropě ojedinělým projektem. Jeho unikátnost spočívá zejména v kombinaci reálných výrobních provozů, jako jsou například masný, mlékárenský, pekařský, pivovarnický či moštárenský úsek. Budova je navržena tak, aby studenti mohli sledovat výrobní proces zvenčí a zároveň pracovat přímo ve výrobě za plného provozu. Provoz umožní studentům poznat celý řetězec zpracování potravin (od výroby jednotlivých surovin přes jejich technologické zpracování až po využití v gastronomii) a v neposlední řadě umožní také zhodnocení potravin u výživových poradců z hlediska nutriční hodnoty. Nová budova a její vybavení významně obohatí výuku odborníků na České zemědělské univerzitě a zvýší uplatnitelnost studentů na trhu práce.

Pod správou Kolejí a Menzy ČZU funguje **organizace Green Office KaM**, jejímž cílem je spolupracovat se studenty na ekologičtějším provozu kolejí. Green Office organizuje úklidové akce areálu, šíří osvětu o odpovědném třídění odpadu a studentům k těmto účelům nabízí speciální pytle. Na kolejích založila tzv. re-use pointy, kde

mohou studenti odkládat věci, které nepotřebují, a na oplátku si vzít něco, co se jim hodí. Kolejje A spravují elektrický vermikompostér, který během 24 hodin zkompostuje až 2 kg zbytků jídel.

6.1 / Odpady

Provozně technický odbor Rektorátu provádí každoročně v rámci kampusu evidenci tříděného odpadu. **Odpad se na ČZU třídí** (produkce odpadu viz tab. 1) ve všech budovách. Mimo obvyklé materiály, jako je papír, plast, sklo, kov či bioodpad, se na vybraných místech třídí také tonery, žárovky, baterie a textil. V kampusu ČZU v současnosti dochází ke **zpracování přibližně 80 procent vyprodukovaného bioodpadu**. V roce 2020 došlo v areálu ČZU k více než čtyřnásobnému poklesu produkce směsného odpadu, což je dáno hlavně nepřítomností studentů v kampusu po převážnou část roku způsobenou současnými vládními opatřeními.

V kampusu je k dispozici více než **5 druhů kompostérů**, jež mohou využívat studenti i zaměstnanci ČZU. Některé slouží ke kompostování pouze organického bioodpadu, jiné elektricky kompostují i zbytky vařených jídel. V Menze ČZU je v provozu velký elektrický kompostér Green Good, který dokáže za den zkompostovat okolo 80 kg zbytků potravin.



TABULKA 1. ODPAD VYPRODUKOVANÝ V KAMPUSU ČZU

směsný komunální odpad	98,181522 t
papírové a lepenkové obaly	53,287206 t
plastové obaly	42,004459 t
skleněné obaly	75,525779 t
kovové obaly	0,311 t
kompozitní obaly	1,687993 t
objemný odpad	15 t
biologicky rozložitelný odpad	48,17 t
kompostovaný bioodpad	cca 165 t



Předcházení vzniku odpadu a snižování množství odpadu jsou pro ČZU dlouhodobě důležitá témata. V rámci prevence vzniku odpadu podniká ČZU různé kroky – na ČZU již třetí rokem funguje takzvaný **Free Shop ČZU**, jehož cílem je předcházet vzniku odpadu u studentů bydlicích

na kolejích. Podporuje cirkulární ekonomiku, komunitní sdílení a udržitelnost na univerzitě. Přijímá pro někoho již nepotřebné, ale stále funkční věci, které by jinak skončily jako odpad, a zdarma je daruje novým majitelům, kterým tyto věci mohou posloužit. Free Shop se mimo jiné věnuje i organizaci workshopů na témata udržitelnosti a během akademického roku pořádá swapy oblečení. Kromě facebookové stránky začal v roce 2020 využívat ke své propagaci nově i Instagram.

V uplynulém období ČZU pokračovala ve spolupráci s prospěšným secondhandem MOMENT, o. p. s., který prodává darované oblečení a veškerý zisk daruje neziskovým organizacím. Na ČZU je v Menze sběrné místo, kam studenti pravidelně nosí funkční oblečení; to MOMENT vrací do oběhu. Spolupráce podporuje udržitelnost oblékání.



S cílem snižovat produkci odpadu rozšířil **ČZU Shop** svůj bezobalový sortiment. Samotný interiér univerzitního obchodu je složen z 97 procent z obnovitelných zdrojů. Veškerý nábytek obchodu je vyroben z tzv. voštiny, materiálu připomínajícího karton, který je však

pevnější, recyklovatelný a z březového dřeva. Aktuálně je v obchodě dostupná bezobalová drogerie, lokální výrobky z univerzitních zařízení, jako je víno či pivo, nebo výsledky práce studentů v rámci podnikatelského inkubátoru Point One anebo fairtradové produkty. V roce 2020 ČZU Shop prodal přes 200 bezobalových tuhých mýdel, desítky litrů bezobalové drogerie a přibližně 50 kg fairtradové kávy.

Společnost AVE CZ odpadové hospodářství a Česká zemědělská univerzita v Praze již šestým rokem úzce spolupracují na několika společných projektech. Hlavním bodem spolupráce je každoroční soutěž **AVE Student Challenge**, kterou společně s AVE CZ pořádá podnikatelský inkubátor Point One ČZU. Soutěž je zaměřena na řešení odborné problematiky nakládání s odpady. Konkrétní témata vypisuje partner soutěže podle reálných potřeb, jež ve svém provozu aktuálně řeší. Studenti vítězných příspěvků získají finanční odměnu.

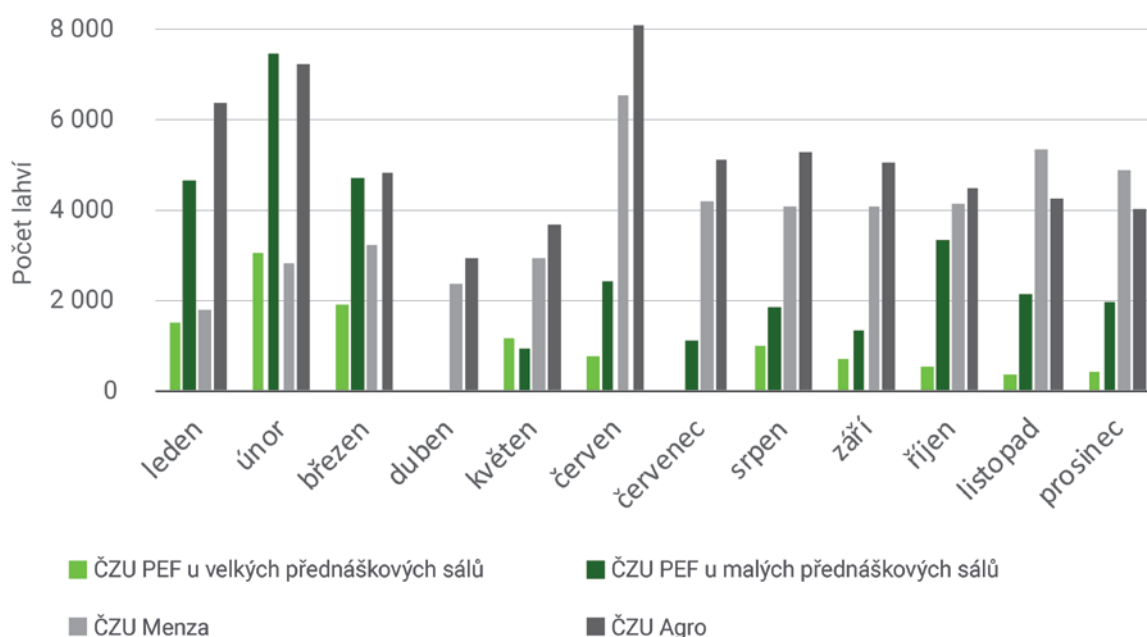
V akademickém roce 2019/2020 byla vybrána tato témata:

- Rekulivace skládek – jak a kdy
- Odpad jako zdroj energie

Univerzita se před třemi lety v rámci dohody s Ministerstvem životního prostředí ČR o zapojení do kampaně **#Dostbyloplastu** zavázala k řadě kroků. Tato opatření stále pomáhají omezit množství jednorázových plastů spotřebovaných na ČZU.

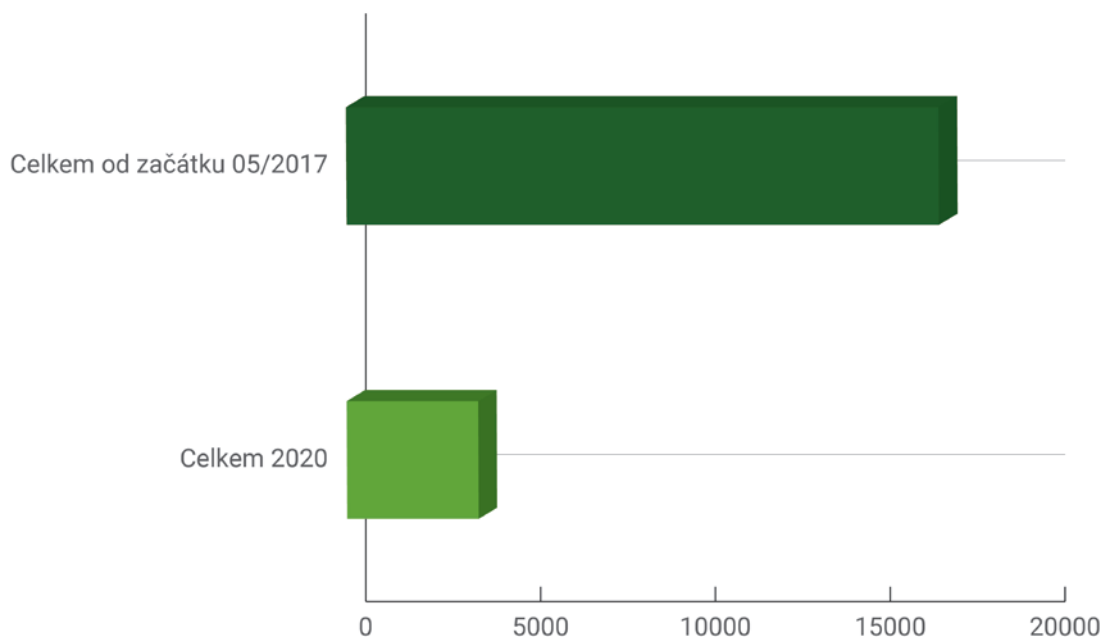
V kampusu ČZU jsou k dispozici 4 stálá a jedno mobilní **filtrační zařízení**, která poskytují alternativu k balené vodě. Filtermac umožňuje načepovat chutnou, perlivou i neperlivou vodu do vlastních lahví a díky tomu tak ušetřit tisíce plastových lahví ročně. Přestože byl v roce 2020 kampus pro studenty po většinu roku uzavřen, fontánky hojně využívali hlavně zaměstnanci. Konkrétně za rok 2020 ČZU ušetřila 150 952 půllitrových plastových lahvíček, což se rovná 3774 kg ušetřených plastů (viz graf 1). Od roku 2017, tedy od počátku užívání filtermaců, do konce roku 2020 **se na ČZU ušetřilo více než 17 tun plastu** (viz graf 2).

Úspora PET lahví na ČZU za rok 2020



GRAF 1. ÚSPORA PET LAHVÍ NA ČZU ZA ROK 2020

Počet ušetřených kg plastu na ČZU



GRAF 2. POČET UŠETŘENÝCH KG PLASTU NA ČZU

V restauračních zařízeních v kampusu je možné zakoupit vratné kelímky na kávu a jiné nápoje. Na podporu prevence vzniku odpadu na univerzitních akcích byly pořízeny a jsou k dispozici vratné kelímky na nápoje s větším objemem.

systémů. Jedním z nich je **solární lavička s vertikální zahradou** před budovou FAPPZ. Druhou nabíječkou z obnovitelných zdrojů je **solární pergola** před kolejí F, která vznikla jako studentský projekt.

Snaha o snižování energetické náročnosti budov probíhá různými způsoby. Základem je využívání LED osvětlení a úsporných spotřebičů. Při výstavbě nových budov se instalují tepelné pilíře, ve kterých se v létě ukládá teplo a v zimě se využívají k vytápění. Také se dbá na úspory za klimatizaci: přehřívání budov se předchází pomocí zelených střeš, externích žaluzií a atik (stínidel na okna).

6.2 / Energie a emise

Česká zemědělská univerzita si ve své Strategii udržitelnosti 2030 předsevzala snižovat energetickou náročnost univerzity a celkově redukovat množství skleníkových plynů vypouštěných v souvislosti s činností zaměstnanců a studentů ČZU. I přes uzavření kampusu pro studenty kvůli opatřením, jež byla zavedena, aby se omezilo šíření nákazy covidem-19, fungovaly budovy v areálu většinou v běžném režimu. Oproti předchozímu roku došlo k mírnému snížení spotřeby elektrické energie (viz tab. 2) a k navýšení výroby vlastní energie z obnovitelných zdrojů.

Univerzita podporuje alternativní způsoby dopravy zaměstnanců a studentů na univerzitu. Studenti i zaměstnanci tak mohou zamknout či uschovat své kolo na řadě míst. **Projekt Uniqway** umožňuje studentům a nově také zaměstnancům využívat sdílené automobily. Tato auta slouží rovněž jako pilotní projekt Škody Auto, která tak ve spolupráci s vysokými školami ČZU, VŠE a ČVUT provozuje Uniqway jako svou testovací platformu carsharingových služeb. Provoz sdílených aut začal na ČZU v roce 2018. V roce 2020 flotila představovala 26 vozidel, z toho dva elektromobily CityGoe iV, šest Škoda Scala a 18 Škoda Fabia. Celkový počet ujetých kilometrů ve službě za rok 2020 činí 398 144 km, z toho ČZU najezdila 139 160 km. Průměrná délka jízdy uživatelů ČZU činila 39,3 km. V roce 2020 se také začalo s přípravou využití Uniqway pro služební jízdy zaměstnanců ČZU.



Obnovitelná energie z vlastních zdrojů se vyrábí pomocí **fotovoltaických panelů**, které jsou umístěny na univerzitních budovách: na MCEV II, budově Technické fakulty a nově také na Pavilonu tropického zemědělství. Panely pomohly za rok 2020 ušetřit desítky tisíc korun a v roce 2021 se plánuje jejich kapacitu dále navýšit. Kromě toho lze v areálu nabíjet elektronická zařízení přímo z ostrovních solárních

Pro pohyb zaměstnanců a materiálu po areálu univerzity slouží **elektrické vozíky**, které zajišťují bezemísňý pohyb zaměstnanců. Vozíky jsou ve vlastnictví Provozního zahradnictví, FAPPZ, Odboru bezpečnosti a TF. V rámci kampusu se také počítá s rozvojem elektromobility. Při výstavbě a rekonstrukcích se již instalují nabíjecí stanice pro elektromobily. V současné době je možné nabíjet elektromobily v nové budově FTZ.

TABULKA 2. ENERGIE SPOTŘEBOVANÁ NA ČZU ZA ROK 2020

Spotřeba zemního plynu	18 405 788 kWh
Spotřeba elektrické energie	9 305 775 kWh
Z toho obnovitelná energie z vlastních zdrojů	22 420 kWh

TABULKA 3. ZPŮSOBY ZADRŽOVÁNÍ VODY V KAMPUSU ČZU

Budova	Plocha zelené střechy (m ²)	Podíl zeleně (%)	Způsob zadržování a využití vody	Velikost nádrže (m ³)
High-Tech technologicko-výukový pavilon	826	96	Voda se zadržuje a využívá zelenou střechou. Přebytečná voda odtéká do podzemních vsakovacích studní (bez napojení a dešťovou kanalizaci).	22
Aula	401	32	Voda se ukládá do podzemní nádrže, odkud se čerpá pro potřeby splachování a pro zálivku zelené střechy.	29
MCEV II	371	21	Voda ze zelené střechy napájí požární nádrž. Přebytečná voda směřuje do mokřadu, retenční nádrže a nakonec do dešťové kanalizace. Část dešťové vody se vsakuje přímo mimo zde uvedená zařízení.	41
Energocentrum	192	89	Vodu zadržuje a využívá zelená střecha. Přebytečná voda míří do vsakovacího zařízení.	15
CEMS 2	x	x	Voda se z části střechy svádí do nádrže, odkud se využívá pro zálivu okolní zeleně.	8,8
FTZ	644	31	Dešťová voda se shromažďuje v akumulární nádrži, využívá pro splachování toalet a pro zálivku. Přebytek je odveden do vsaku, na dešťovou kanalizaci zařízení není napojeno.	58

6.3 / Management vody



Česká zemědělská univerzita systematicky **optimalizuje spotřebu vody** v kampusu. Jelikož značná část vody nemusí být pitná, je v areálu instalováno několik systémů na zadržování dešťové vody (viz tab. 3). Dešťová voda se zachytává na zelených, ale i klasických

střechách, odkud se svádí do retenčních nádrží. Jak již bylo popsáno, ve většině případů se voda z nádrží využívá na zalévání zeleně, splachování toalet nebo je z ní napájen mokřad (současně požární nádrž u FŽP). Například u budovy High-tech technologicko-výukového pavilonu se voda z podzemních retenčních nádrží vsakuje postupně do půdy. Předchází se tak odtoku dešťové vody do kanalizace, odkud se již nemůže vsáknout a nemůže doplňovat lokální hladinu podzemních vod. V kanalizaci navíc dešťová voda zbytečně zatěžuje čisticí stanice.

Na toaletách jsou instalovány pisoáry na automatické splachování s velmi nízkou spotřebou vody. Na kolejkách jsou osazeny vodovodní baterie a sprchové hlavice s úspornými perlátory.

6.4 / Biodiverzita



Provozní zahradnictví ČZU tradičně zajišťuje údržbu a obnovu zeleně v areálu ČZU, květinovou výzdobu sálů k slavnostním příležitostem, úklid komunikací a parkovišť a provoz prodejny výpěstků. V roce 2020 vysadilo zahradnictví v kampusu **30 stromů**, stovky nových keřů v revitalizovaných záhonech a tisíce nových trvalek ve stávajících nebo úplně nových záhonech. V zájmu rozšiřování biodiverzity fauny i flóry kampusu pomáhalo zahradnictví studentům se založením Květnaté louky za koleje EFG. Zahradnictví rovněž vypomáhalo s výsadbou Aleje porozumění u Hostovic organizovanou Nadací Partnerství. Zahradnictví se také postaralo o zkompostování **přibližně 165 tun bioodpadu z kampusu**. Z velké části vznikla štěpka, která byla uskladněna nebo následně využita v záhonech areálu.

6.5 / Well-being zaměstnanců a studentů

Česká zemědělská univerzita patří k významnému zaměstnavateli v sektoru vysokého školství, a proto je péče o zaměstnance jedním z důležitých témat rozvoje univerzity. Univerzita si zakládá na férovém jednání, dlouhodobé spolupráci a **korektních vztazích** bez jakékoli formy diskriminace. Totožný přístup zastává i ve vztahu ke studentům. V roce 2020 proběhlo **rozsáhlé šetření postojů zaměstnanců**. Jeho cílem bylo získat podklad pro rozvoj kvalitní **zaměstnanecké politiky** a zlepšování podmínek všech zaměstnanců univerzity. Dokument je také jedním z východisek pro strategické plánování a definování cílů a priorit univerzity v dalším období. Výzkum se soustředil na pracovní podmínky na ČZU, osobní rozvoj, vztahy na pracovišti, komunikaci a další oblasti mezilidských vztahů. Dotazník vyplnilo 60 procent ze všech oslovených zaměstnanců. Z šetření vyplývá, že **97 procent respondentů práce na ČZU baví**, 94 procent deklaruje dobrou náladu na pracovišti a 91 procent je hrdých na to, že pracují na ČZU. 88 procent dotazovaných uvádí, že s nimi šéf nebo šéfová jedná férově a s respektem. Nadpoloviční většina, tj. 56 procent, považuje ohodnocení své práce za adekvátní. Zjistilo se, že 40 procent akademických pracovníků pokládá administrativní zátěž za nepřiměřenou, pouze 32 procent má představu o tom, co obsahuje etický kodex, a jenom 29 procent má vypracovanou strategii kariérního rozvoje. Výsledky se aktuálně zohledňují při zavádění nových opatření Odborem řízení lidských zdrojů i dalšími orgány ČZU.

Benefity

Z výše popsaného šetření spokojenosti zaměstnanců vyplynulo, že **83 procent považuje benefity poskytované ČZU za dostatečné**. Mezi hlavní benefity pro zaměstnance patří příspěvek na penzijní/životní připojištění, příspěvek na stravování, zdravotní volno/sick days, závodní stravování nebo možnost sportovního vyžití zajištěného Katedrou tělesné výchovy. Pro zaměstnance existuje celá řada možností osobního růstu a zapojení do vědeckých projektů doma i v zahraničí. Oblíbené jsou také zahraniční školení zaměstnanců, která podporují profesní rozvoj pedagogických a nepedagogických pracovníků ČZU.

Česká zemědělská univerzita vlastní rekreační zařízení, která slouží především pro rekreaci zaměstnanců a jejich rodinných příslušníků. Zaměstnanci si mohou vybrat z rekreačního střediska v Janově nad Nisou, horského rekreačního střediska Strážné v Krkonoších nebo ubytování na zámku v Kostelci nad Černými lesy.

Jedním z benefitů, které ČZU přináší pro své zaměstnance, jsou zkrácené úvazky. Popularita i důležitost zkrácených úvazků stále stoupají. Právě částečné pracovní poměry umožňují lépe zaměstnávat „ohrožené skupiny“ na trhu práce, jako jsou studenti, lidé v před-

důchodovém věku, ženy či muži na rodičovské dovolené. Možnosti zkrácených úvazků využívalo v roce 2020 celkem 556 zaměstnanců.

Zvyšování vzdělávání zaměstnanců je dlouhodobou prioritou ČZU a patří mezi nezpochybnitelný stavební kámen systému vnitřního hodnocení a zajišťování kvality. V uplynulém období se uskutečnily např. tyto kurzy:

- Rozvoj jazykové vybavenosti
- Stres a jeho zvládání
- Citační etika a práce s odbornou literaturou
- Didaktické a prezentační dovednosti
- Aplikace didaktických zásad
- Efektivní vyhledávání v odborných databázích
- Informační zabezpečení výuky na ČZU
- Školení zaměřená na práci s nově zaváděnými informačními technologiemi
- Kurzy zaměřené na práci s moderním vybavením učeben a laboratoří

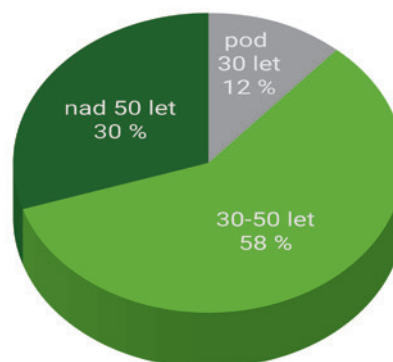


Každý zaměstnanec absolvuje během dvou let průměrně aspoň jeden kurz.

Česká zemědělská univerzita provozuje podnikovou dětskou skupinu s názvem **Školka Poníček**; tu zřídila, aby umožnila svým zaměstnancům – rodičům – návrat do práce i v případě, že pečují o malé dítě. Ve Školce Poníček, kam rodiče mohou své dítě umístit, probíhá pravidelná péče obdobná jako v mateřské škole. Školka fungovala bez omezení po celý rok 2020.

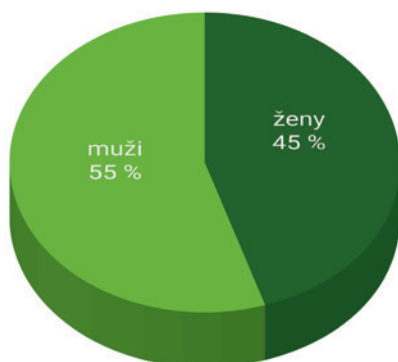
Česká zemědělská univerzita je otevřená všem věkovým, etnickým i genderovým skupinám (viz graf 3 a 4). Z věkových skupin je nej-

Věková struktura zaměstnanců ČZU



GRAF 3. VĚKOVÁ STRUKTURA ZAMĚSTNANCŮ ČZU

Poměr žen a mužů



GRAF 4. POMĚR ŽEN A MUŽŮ ZAMĚSTNANÝCH NA ČZU

početnější skupina 30–50 let, nejméně početnou skupinou jsou zaměstnanci pod 30 let.

Česká zemědělská univerzita se v rámci programu Horizon Europe zavázala v roce 2020 k přípravě **plánu genderové rovnosti**, který povede ke stanovení cílů a opatření, jež umožní odstranit předem identifikované problémy.



Bezpečnost a zdraví

V roce 2020 se Odbor bezpečnosti Rektorátu zaměřoval na zvládnutí pandemie covidu-19, tedy od prvního pozitivního zaměstnance až po řešení individuálních nakažených z řad studentů a zaměstnanců. Byl vytvořen systém trasování kontaktů na úrovni ČZU ve spolupráci s Hygienickou stanicí hlavního města Prahy, systém zajištění přesunu pozitivních studentů do izolačních pokojů a kontaktu na karanténní pokoje a s tím související zásobování daných studentů na kolejích, odborné analýzy vývoje pandemie na úrovni ČZU, vládních nařízení a dohledu na jejich dodržování v areálu ČZU.

Také se ve spolupráci s úklidovými firmami prováděla zvýšená dezinfekce veřejných prostor a mimořádné dezinfekce v prostorách s výskytem nemocných.

Studentské spolky

Akce studentského spolku **Be Fair** se v zimním semestru přesunuly do online prostředí, a to hlavně na Instagram, kde se pořádaly livestreamy, přednášky, soutěže i výzvy. Profil befair_czu sdílí možnosti nákupu fairtradového zboží v každodenním životě a vybízí k tomu i své sledující pomocí kampaně Hon na férové výrobky. Informuje o životním stylu zero waste, etickém backgroundu potravinového průmyslu a uvádí tipy na ekologický sortiment.

Asociace studentů v roce 2020 společně se studentským carsharingem Uniqway nabízel pomoc v doručování potravin a roušek

potřebným. Členové asociace šili roušky a také přispěli k předání 750 ústenek NADACI IRMGARD BALASTIK, která ústenky distribuovala do center pomoci dětem, seniorům a osobám se zdravotním postižením.

Již druhým rokem je na půdě Fakulty životního prostředí aktivní spolek studentů **NaŽivo**. Cílem spolku je pořádat akce, o které mají studenti zájem a které jsou spojeny s ekologií a udržitelným rozvojem. V uplynulém roce spolek zapojil do dění i studenty ze zahraničí a uspořádal pro ně online kurz češtiny. Spolek motivuje své fanoušky k venkovním procházkám a v minulém roce připravil instruktážní video, jak podniknout ranní ornitologickou procházku a jak svá pozorování zadat do ornitologické faunistické databáze. Při loňské fotografické výpravě do brownfieldu studenti dokumentovali, jak se příroda dokáže postarat o opuštěná území, a ještě v prosinci se vydali po bobříh hradech.

Studentský spolek **Pupen** se zabývá především zefektivněním komunikace mezi studenty FAPPZ a vedením fakulty. Pomáhá studentům FAPPZ s návrhy, připomínkami a také problémy, které se týkají fakulního života a studia. Spolek ve spolupráci s městskou částí Praha-Suchdol pravidelně pořádá veřejnosti přístupné setkání nad deskovými a karetními hrami. V loňském roce uspořádal celkem 9 „deskohraní“.

iZUN.eu je studentský spolek, který se zabývá tvorbou článků zachycujících aktuální dění na ČZU a mimo ni; tyto univerzitní noviny pravidelně vycházejí na webovém portálu www.izun.eu a jsou sdíleny na sociálních sítích. V souvislosti s koronavirovou krizí se iZUN zaměřil na odlehčenější témata, která čtenáře pobaví. Na základě toho vznikly zprávy a grafika pro radost s názvem Sklizeň, jež obsahují radostné zprávy z univerzity, Česka a celého světa zveřejňované každý týden.

ESN CZU Prague je studentská dobrovolnická organizace při ČZU, která zvyšuje povědomí o programu Erasmus+ a zahraničních pobytech všeobecně. Posláním dobrovolníků je pomáhat zahraničním studentům s adaptací v ČR. V roce 2020 byly součástí Welcome Packu znovu použitelné lahve na vodu či látkové roušky. Členové ESN CZU Prague mají také možnost se účastnit dalších aktivit napříč networkem, kde se vzdělávají v 6 oblastech, z nichž jednou je i Environmental Sustainability.

7 / Činnost fakult

Společensky odpovědné aktivity na **Fakultě tropického zemědělství (FTZ)** v akademickém roce 2019/2020 se v době koronavirové pandemie rozvinuly novým směrem, a to k dobrovolným aktivitám: výrobě vlastní dezinfekce nazvané BEZ-infekce. Fakultě se podařilo získat oprávnění k výrobě vlastní dezinfekce a ve spolupráci s projektem Haenke (který díky serveru Donio vybral potřebné peníze na nákup ingrediencí) zásobovala nemocnice, hospice a domovy pro seniory. Jako fairtradová fakulta podporuje FTZ fairtrade skrze studentský spolek Be Fair, jehož náplní je přibližovat studentům téma fairtrade a zároveň udržitelný životní styl. FTZ je již třetím rokem součástí globální kampaně Meatless Mondays (Pondělí bez masa), což v praxi znamená, že se zaměstnanci fakulty zavázali k tomu, že během pracovní doby nebudou konzumovat masné produkty ve snaze upozornit na zásadní vliv každodenních rozhodnutí o konzumaci, která mají vliv na životní prostředí. Fakulta tropického zemědělství se podílí na záchranném programu pro antilopu Derbyho v Senegal. Jedná se o kriticky ohrožený druh s méně než 200 jedinci, kteří ve volné přírodě žijí pouze v Národním parku Niokolo Koba.

Fakulta lesnická a dřevařská (FLD) jako každý rok zakoupením obrazu podpořila sdružení Duha pomáhající lidem s mentálním znevýhodněním. Obraz byl tradičně využit pro fakultní novoroční přání. Studenti a zaměstnanci fakulty se již čtvrtým rokem zúčastnili závodu Vltava Run, v rámci kterého opět proběhla dobrovolná finanční sbírka na podporu klientů Jedličkova ústavu v Praze prostřednictvím jejich sportovního klubu. Vedení fakulty se také snaží pro všechny zaměstnance zajistit příjemné pracovní prostředí, a rok 2020 proto proběhl i ve znamení zvýšené informovanosti zaměstnanců prostřednictvím nově vydávaného Newsletteru FLD v elektronické podobě nebo uspořádáním Rodinného dne FLD. Na všech akcích fakulty je snaha využívat v maximální možné míře vratné obaly a obaly z recyklovaných materiálů. Členové fakulty také pravidelně podporují projekty pro děti, jako je například lesní pedagogika nebo soutěž YPEF. Účastnili se také veletrhů pro širokou veřejnost a děti (For Wood, DIGI-TECH-VĚDA v Poděbradech, Týden vědy a techniky online, Noc vědců online). Důležitou roli sehráli výzkumní pracovníci fakulty v dalším boji proti africkému moru prasat přípravou strategie a plánů eradikace tohoto onemocnění. FLD se v roce 2020 v rámci svých možností odborného zaměření zapojila i do boje proti onemocnění covid-19 zapůjčením přístroje nanospider externí firmě pro výrobu ochranných masek.

Fakulta agrobiologie, potravinových a přírodních zdrojů (FAPPZ) si stejně jako ostatní fakulty a součásti univerzity uvědomuje svoji společenskou odpovědnost. V roce 2020 využila svůj portál agro-prace.cz pro nabídku a poptávku dobrovolné pomoci zemědělským

a potravinářským podnikům z řad studentů FAPPZ i celé ČZU. FAPPZ iniciovala v době nedostatku vlastní výroby a distribuci dezinfekce s přidavkem vonné esence citronové trávy pro zaměstnance, doktory, jejich rodiny a další potřebné. Zajistila také výrobu a distribuci roušek pro zaměstnance fakulty. Aktivitu zaměstnanců na fakultě dobře charakterizuje výtoč automatu na vodu Filtrmac, který je situovaný naproti posluchárnám v hlavní budově FAPPZ. Automat šetří spotřebu plastů a FAPPZ vykazuje daleko největší množství ušetřených plastových lahví v rámci celé univerzity. Fakulta realizuje organizovaný sběr baterií a akumulátorů s registrací u společnosti Eco-bat, dále pak sběr tonerů, plechovek a dalších kovových předmětů a pochopitelně také plastu a papíru.

Provozně ekonomická fakulta (PEF) v roce 2020 řešila především problematiku online výuky v souvislosti s pandemií nemoci covid-19. V rámci projektů CSR, které na fakultě probíhaly, bylo nakoupeno 5 notebooků pro potřeby studentů. Aktuálně se půjčují studentům při akutních problémech (instalace specifických programů atd.). V listopadu se fakulta spolupodílela na sázení stromů v areálu ČZU v Praze a podpořila tak studentské aktivity směrem k zelenému kampusu. Stromy se sázely za kolejí G na květnaté louce a u vchodu do koleje D. V roce 2020 fakulta i nadále podporovala dva hlavní CSR projekty fakulty Včelstva online a Senoseč online, jež dlouhodobě řeší dva velké celospolečenské problémy. Včelstva online je webový portál, který vznikl za účelem podpory chovu a ochrany včel v krajině ČR. Cílem projektu Senoseč online je každým rokem v období května až června podpořit prevenci a ochranu ohrožených živočišných druhů při sklizni a senoseči. S podporou darů i prací zaměstnanců a studentů fakulty se daří oba projekty nadále udržovat a přispívat tak k ochraně přírody.

Fakulta životního prostředí (FŽP) se problematice společenské odpovědnosti věnuje zejména tématy ochrany životního prostředí, a to napříč svými činnostmi od vzdělávání přes výzkumné aktivity až po uplatnění v praxi – ochrana krajinných území i ochrana živočišných a rostlinných druhů, nakládání s odpady, udržitelný management vody atd. Také svým provozem se fakulta snaží naplňovat principy udržitelnosti: budova FŽP využívá solární energii a nabízí pobyt na zelených střeších.

Pracovníci a studenti **Technické fakulty (TF)** se zapojili do aktivit spojených s omezením šíření nákazy koronaviru. V první polovině roku 2020 navrhli a realizovali několik technických řešení za účelem ochrany dýchacích cest. Výsledkem byly zejména dva typy ochranných masek. První ochrannou masku lze samostatně vytisknout na 3D tiskárně. Pro druhou koncepci ochranné masky byla zvolena

technologie vakuového odlévání do forem. Součástí masky je certifikovaný vdechový filtr typu FFP3 a speciální výdechový filtr pro prevenci kapénkového šíření nákazy. Vyrobené ochranné masky se v současné době používají v několika nemocničních zařízeních.

V rámci procesu akreditace nových studijních programů byly zohledněny požadavky na aktivity spojené s platformou pro bioekonomiku, do níž je celá univerzita zapojena. To se významně projevilo u studijního programu Technologická zařízení staveb, který obsahuje dvě specializace: Zařízení v agropotravinářském komplexu a Zařízení pro využití odpadů. Nově vytvořené studijní plány studijního programu Technologická zařízení staveb zahrnují problematiku ochrany životního prostředí ve vztahu k biotechnologickému zpracování odpadů, energetickému využívání odpadů a zpětnému využití surovin obecně. Jedním z cílů připravené žádosti o akreditaci bylo vytvořit profil absolventa, který bude schopen propojovat získané technické znalosti a formulovat i při neúplných nebo omezených informacích úsudky, jež však budou zohledňovat společenskou a etickou odpovědnost s minimálními negativními vlivy na životní prostředí.

Institut vzdělávání a poradenství (IVP) je členem nevládní organizace Asociace vzdělávacích zařízení pro rozvoj venkovského prostoru. Dlouhodobě sdílí příklady dobré praxe v těchto tématech v mezinárodním prostředí např. s Latvia University of Life Science and Technologies nebo s Faculty of Engineering, Institute of Education and Home Economics. Pro roky 2020 a 2021 získal Institut vzdělávání a poradenství finanční podporu z fondů EHP na organizaci letních škol s katedrou pedagogických věd Norwegian University of Life Sciences v rámci mezinárodního projektu RESUME – Responsibility, Sustainability and Mobility in Education. Hlavním cílem projektu je vytvořit mezinárodní komunitu studentů a akademických pracovníků, ve které si její členové osvojí filozofii, principy a praxi udržitelného rozvoje a společensky uvědomělého chování v České republice a Norsku. Institut vytvořil v září 2020 speciální návody pro seniory, díky nimž může být výuka U3V IVP úspěšně realizována prostřednictvím MS TEAMS i v online režimu. Několikrát do roka IVP spolupracuje s mezinárodní humanitární organizací ADRA, jejíž lektori mimo jiné působí na studenty a akademické pracovníky IVP v oblasti globálního rozvojového vzdělávání a aktuálně řešenými projekty. Institut také v roce 2020 participoval na dění Klubu ekologické výchovy (KEV), který patří mezi kluby UNESCO, soustřeďuje jednotlivé pedagogické pracovníky a zájemce o ekologické vzdělávání a výchovu a jeho hlavním cílem je rozvíjet komplexní pojetí ekologického vzdělávání a výchovy v zájmu podpory udržitelného rozvoje. Konkrétně IVP jako hlavní organizátor s Klubem EV, PĚF UK a FPV UKF Nitra organizoval začátkem roku Mezinárodní vědeckou konferenci EDUCO 2020 (XV. ročník), jejímž výstupem byl sborník Didaktické a environmentální aspekty v přípravě učitelů přírodovědných, zemědělských a příbuzných oborů vydaný na IVP v roce 2020.

8 / Vnější vztahy

Česká zemědělská univerzita je členem řady profesních asociací, organizací a sdružení působících na území České republiky, z nichž mnohé se zabývají tématem udržitelného rozvoje. V roce 2020 uzavřela ČZU **14 nových memorand** o porozumění s partnerskými univerzitami ze zahraničí. Celkově jich má ČZU 308 a k tomu dalších **342 bilaterálních smluv** v rámci programu Erasmus+.

Odbor vnější vztahů (OVV) v minulém roce aplikoval principy udržitelnosti v několika oblastech. První zásadní změnou je, že všechny tiskoviny jsou tištěny na papír s nulovou uhlíkovou stopou. V této podobě se připravují veškeré prezentační materiály, které odbor zajišťuje. Všechny tiskové materiály zároveň tvoří i v online formě, aby se omezil počet tištěných verzí. Dalším odpovědným počinem byl výběr a nákup stánku na univerzitní veletrh Gaudeamus, který se celý skládá z recyklovaných materiálů.



Prioritou OVV je odpovědná, transparentní a pravidelná komunikace se všemi stakeholdery ČZU. Interní a externí komunikace probíhá prostřednictvím webových portálů ČZU, formou newsletteru, univerzitního časopisu Živá univerzita a na sociálních sítích – Instagram, Facebook, Twitter a LinkedIn. V roce 2020 udělalo OVV clusterovou analýzu sociálních sítí ČZU, kde zjistilo, že právě **udržitelnost je jedním z hlavních témat, které sledující zajímá**. I proto odbor reagoval zvýšeným počtu příspěvků na toto téma.

V uplynulém roce se na Instagramu a Facebooku zvýšil počet sledujících o 7383 osob.

Oddělení mezinárodních vztahů (OMV) v roce 2020 intenzivně implementovalo nástroje iniciativy Erasmus Without Paper, jejímž cílem je digitalizace a snížení administrativní zátěže spojené s programem Erasmus.

Česká zemědělská univerzita od roku 2020 předsedá univerzitní síti **Euroleague for Life Sciences**, která sdružuje prestižní univerzity z Evropy věnující se oblastem Life Sciences – životnímu prostředí, bioekonomice, udržitelnému zemědělství, obnovitelným zdrojům atd. Tato síť sdružuje akademiky i studenty do tematických oblastí vzdělávání. Mezi aktivity sítě patří pravidelné konference, letní školy, joint degree programy, studentské soutěže a další projekty. Díky této strategické spolupráci dochází k přenosu poznatků a sdílení dobré praxe v udržitelnosti mezi partnery. Letošní konference The World of Tomorrow: A Green and Sustainable Society se poprvé konala online a ČZU na ní vedla workshop na téma **Role univerzit v transformačním procesu**.

Česká zemědělská univerzita je členem konsorcia Study in Prague, které v zahraničí propaguje studium na pražských veřejných vysokých školách. I v roce 2020 toto sdružení používalo propagační předměty šetrné k životnímu prostředí – jako například znovupoužitelné lahve na vodu nebo korkové předměty.

V rámci internacionalizace doma byl kladen důraz na překlad veřejných dokumentů univerzity do anglického jazyka a byla zahájena výuka anglického jazyka pro zaměstnance.

ESN CZU Prague ve spolupráci s Oddělením mezinárodních vztahů ČZU koordinuje univerzitní Buddy program, který propojuje místní studenty ČZU se studenty přijíždějícími ze zahraničí. Cílem tohoto programu je usnadnit novým zahraničním studentům jejich začátek v České republice, Praze a na ČZU. Buddy program však zároveň pomáhá zlepšovat jazykové dovednosti zapojených studentů, zvyšovat vzájemné kulturní porozumění a mnohdy vyvracet negativní národní stereotypy. Do webové aplikace Broaddy, kterou pro tento účel univerzita využívá, se od roku 2017 registrovalo a následně propojilo více než 3000 zahraničních a necelých 1000 lokálních „buddies“. Mnoho zahraničních studentů se díky tomu nejen lépe integrovalo do prostředí ČZU, ale také navázalo trvalá přátelství s českými studenty.

Kariérní centrum (KC) nabízí studentům a absolventům aktivity, které významně vylepšují jejich pozici na trhu práce. Umožňuje účast na rozvojových workshopech, osobní konzultace a setkávání se zaměstnavateli. Hlavním cílem je pomoci studentům vytvářet síť kontaktů a cíleně zlepšovat jejich zaměstnanecké dovednosti a odvalu pokládat zaměstnavatelům relevantní otázky. V uplynulém období Kariérní centrum převedlo veškeré činnosti do online prostředí, a to jak osobní konzultace, tak programy se zaměstnavateli. Programů Kariérního centra se zúčastnilo více než 2200 studentů. Své služby centrum nabízelo také absolventům ČZU. Během první vlny pandemie KC ve spolupráci s FAPPZ vybudovalo portál pracovních nabídek agroprace.cz. Reagovalo tak na výzvu rektora, aby studenti pomohli českým zemědělcům s výpadkem zahraničních sezonních pracovníků. Web zjednodušil komunikaci mezi studenty a zemědělci.



9 / Zhodnocení aktuální pozice ČZU a doporučení pro další rozvoj CSR aktivit

Česká zemědělská univerzita v Praze je živou a společensky odpovědnou univerzitou respektující principy udržitelného života. Vizí ČZU je „Stát se do roku 2030 lídrem vývoje a propagace řešení pro udržitelný rozvoj“, jejímuž naplnění se aktivně věnuje. Z toho důvodu se univerzita letos poprvé přihlásila do Národní ceny České republiky za společenskou odpovědnost, kde se v kategorii Chytré inovace umístila na prvním místě.

Česká zemědělská univerzita v roce 2020 naplňovala cíle stanovené ve Strategii udržitelnosti 2030 ve všech vymezených okruzích. V rámci strategického řízení připravila CSR report 2020, realizovala soutěž ČZU Campus Sustainability Challenge 2020, zorganizovala CSR konferenci Třetí role vysokých škol a jejich odpovědnost vůči společnosti 2020 a komunikovala témata udržitelného rozvoje v rámci univerzity i s veřejností. Ve vzdělávací činnosti přitom kladla důraz především na provázanost výuky s různými tématy udržitelnosti a CSR. V rámci tvůrčí činnosti bylo publikováno množství článků na téma společenské odpovědnosti v řadě světově uznávaných periodik, bylo řešeno mnoho projektů, které přispívaly k udržitelným řešením v rámci bioekonomiky, potravinové bezpečnosti, biotechnologií, chytré cirkulární ekonomiky, zvládnání klimatických změn nebo odolnosti venkovského prostoru. Výsledky vědy a výzkumu relevantní pro témata udržitelného rozvoje byly popularizovány – např. vydáním knihy ČZU 77x jinak. Prostřednictvím aktivity CITT docházelo k přenosu poznatků do socioekonomické a občanské sféry. V rámci provozu univerzity ČZU aktuálně zajišťuje evidenci energetických toků v areálu, na jejímž základě budou navržena úsporná řešení. Poté bude následovat příprava implementačního plánu, který povede ke snižování energetické náročnosti ČZU. V rámci podpory elektromobility, což je jeden z dílčích cílů kapitoly Energie a emise, byla v nové budově FTZ instalována dobíjecí stanice pro elektromobily. V kampusu byly vybudovány nové zelené střechy, solární panely, zelené fasády a retenční nádrže na zachyt dešťové vody. Bylo zkompostováno přibližně 80 procent bioodpadu vyprodukovaného v areálu ČZU. V současnosti ČZU také zpracovává evidenci toků odpadů, na jejímž základě navrhne vhodná řešení pro optimalizaci vzniku odpadů. Na podporu well-being zaměstnanců připravuje ČZU průvodce pro nové zaměstnance, zavázala se k přípravě plánu genderové rovnosti a připravuje novou platformu pro interní komunikaci. V souladu se strategií pro vnější vztahy rozšířila ČZU spolupráci se zahraničními univerzitami a s oblastí všeobecné praxe.

Úkolem ČZU bude v následujícím období stanovit si konkrétní a měřitelné cíle, které bude postupně naplňovat. K dalšímu rozvoji pomůže doplnění některých ukazatelů společenské odpovědnosti a jejich sledování v čase. V nadcházejícím období by měla ČZU prohloubit debatu se svým dodavatelským řetězcem a nalézat nová a stále odpovědnější řešení při naplňování vlastních potřeb. Podle Strategie udržitelnosti 2030 by měla ČZU u veřejných zakázek začít zohledňovat odpovědné zadávání podle metodiky Sociálně odpovědného veřejného zadávání a do provozu univerzity aktivněji zapojovat nejen studenty a zaměstnance, ale také ostatní stakeholdery.



Vydala Česká zemědělská univerzita v Praze

Kamýcká 129, 165 00 Praha-Suchbát

Praha 2020, © ČZU v Praze www.czu.cz

ISBN 978-80-213-3117-4